

# SEISMONET 2.0

Guida per l'utente

© 2007

Mauro Mariotti  
Riccardo Sbirrazzuoli

## Caratteristiche generali

Seismonet è un programma di supporto a Seismowin, a cui fornisce funzionalità di rete.

Le due attività principali di Seismonet sono l'invio periodico o manuale via FTP di una lista di files selezionati dall'utente (ad esempio le immagini gif dei file di drum) e l'invio automatico via email dei file di evento generati da Seismowin.

Le funzioni offerte da Seismonet possono comunque essere usate in ogni ambito, indipendentemente dall'utilizzo congiunto con Seismowin.

## Requisiti di sistema

<i>Oggetto</i>	<i>Requisiti minimi</i>	<i>Requisiti raccomandati</i>
Processore	Pentium 166	Pentium Celeron, Pentium 2 o superiore
Ram	64Mbyte	128 Mbyte
Hard Disk	200 Mbyte	2 Gbyte
Sistema operativo	Windows 95	Windows 2000
Cd Rom	-	Si
Scheda audio	-	Si
Porta parallela	-	Si
Porta RS232	-	Si
Scheda video	640x480 (VGA)	1024x768(SVGA)
Monitor	Bianco/nero	Colori

Seismonet necessita inoltre che sia installato il Framework .NET 2.0. Se il computer non ne è fornito il programma di installazione dovrebbe informare l'utente e provvedere a scaricarlo e installarlo.

Se questo non accade il Framework è scaricabile attualmente al seguente indirizzo:

<http://www.microsoft.com/downloads/details.aspx?familyid=0856eacb-4362-4b0d-8edd-aab15c5e04f5&displaylang=en>

## Installazione

Per installare Seismonet basta eseguire l'apposito file Setup.exe; è fondamentale che nella stessa cartella si trovi anche il file SeismonetSetup.msi. La cartella di default per l'installazione è C:\Programmi\Sara. Il programma d'installazione provvederà inoltre a creare un link al programma nel menù di avvio e un collegamento sul desktop.

Se non specificato diversamente, per aggiornare Seismonet basta sostituire il file eseguibile (Seismonet.exe).

## Disinstallazione

Per disinstallare il programma basta utilizzare l'apposito link creato al momento dell'installazione nel menu d'avvio. In alternativa si può utilizzare Installazione Applicazioni dal pannello di controllo.

Alla disinstallazione alcuni file rimangono nella cartella del programma e vanno rimossi manualmente. Stesso discorso per il file di configurazione, la cui locazione è indicata nella sezione *Problemi*.

## Modalità di funzionamento

Seismonet opera in due modalità ben distinte:

- Stand By: in questa fase l'utente può impostare tutti i parametri per il funzionamento del programma ed eseguire altre azioni di manutenzione. Il programma non svolge nessuna operazione di rete.
- Attiva: il programma svolge in automatico le sue attività di rete; non è permesso modificare nessun parametro. Le sole azioni consentite all'utente sono l'invio FTP manuale dei files selezionati, agire sul file di log e la chiusura del programma.

Per passare da una modalità all'altra basta utilizzare il pulsante colorato **Stand By/Active** posto in alto al centro.

Al primo avvio il programma partirà in modalità Stand By. Nel pannello *Start Mode* è possibile indicare se in seguito il programma dovrà partire in modalità Stand By o Attiva. Non è possibile scegliere di partire in modalità Attiva se le funzioni automatiche sono abilitate e non sono stati specificati i parametri per il loro corretto funzionamento: la funzionalità FTP richiede di specificare l'indirizzo FTP, l'utente e la password; la funzionalità di invio mail richiede di specificare cartelle esistenti per gli eventi e gli eventi inviati e almeno il server SMTP e un indirizzo di mittente valido. Non è nemmeno possibile entrare manualmente in modalità Attiva se questi parametri non sono valori.

Una volta che il programma è impostato correttamente per partire in modalità attiva l'intervento dell'utente non è più richiesto e può anche essere attivato da remoto.

## Utilizzo dell'interfaccia

The screenshot displays the SEISMONET application window. At the top, the title bar reads 'SEISMONET'. The main interface is divided into several sections:

- PROGRAM STATUS:** A green button labeled 'Active' is highlighted.
- Start Mode:** Radio buttons for 'Stand By' and 'Active' (selected).
- Log:** 'Show log' and 'Delete log' buttons.
- Scheduled transfer:** A list box containing 'C:\drum.001.gif', 'C:\drum.002.gif', and 'C:\drum.003.gif'. Below it are 'Add', 'Delete', and 'Transfer now' buttons. A label reads 'File list to transfer periodically to a FTP server'. Below the list box, 'Transfer every' is set to '5' minutes, 'Next in' is '294', and 'Auto FTP transfer enabled' is checked.
- Event transfer:** A text box contains 'carlo.bianchi@libero.it'. Below it are 'Add', 'Delete', and 'On sending error retry' (set to '10' times) buttons. 'Auto mail forwarding enabled' is checked. 'Events folder' is 'C:\6smowin\events' and 'Sent events folder' is 'C:\6smowin\events\sent', both with 'Browse...' buttons.
- Network access:** Divided into 'FTP' and 'SMTP' sections.
  - FTP:** 'Address' is 'ftp.miosito.it', 'Username' is 'mrossi', and 'Password' is masked with dots.
  - SMTP:** 'Server' is 'smtp.mail.libero.it', 'Sender' is 'mrossi@libero.it', 'User' is 'mrossi', and 'Passw' is masked with dots.
- Status bars:** 'FTP Status bar' and 'SMTP Status bar' are empty.
- Bottom right:** 'Apply settings' and 'Exit' buttons.

La sezione *Scheduled Transfer* contiene alcune delle impostazioni per le attività FTP.

Nella lista vanno indicati i files che si desidera trasferire; è possibile aggiungere o togliere un file tramite gli appositi pulsanti. Il file contenente la lista (scheduled.txt) è contenuto nella stessa cartella del programma.

Nella casella di testo sottostante va indicata in minuti la frequenza con cui si desidera che avvenga il trasferimento FTP. Se la funzionalità FTP è attiva, nella casella a destra un conto alla rovescia scandirà il tempo mancante al prossimo trasferimento.

La casella di controllo **Auto FTP transfer enabled** abilita/disabilita le funzioni FTP.

Il pulsante **Transfer Now** permette di inviare manualmente i files presenti nella lista, indipendentemente dalla funzionalità automatica, che può anche essere disabilitata.

Nella sezione *Network access/FTP* vanno inseriti i valori che Seismonet dovrà utilizzare per un corretto utilizzo delle funzionalità FTP: indirizzo completo (con eventuale indicazione di cartelle secondarie), account utente e password.

**Attenzione!**

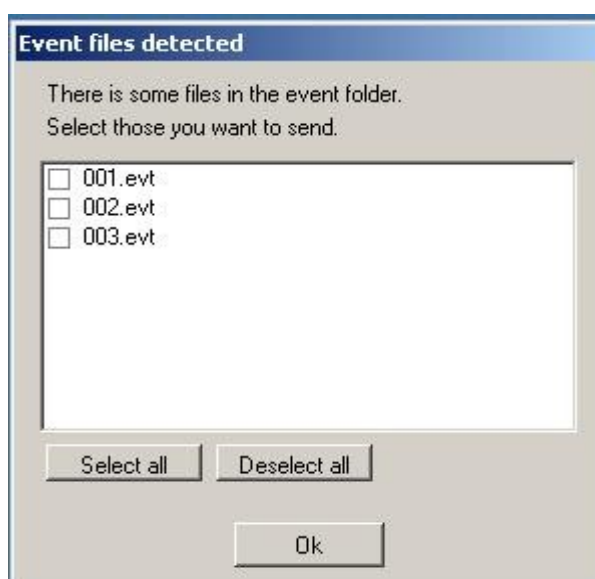
*L'indirizzo deve essere indicato senza protocollo, ovvero senza il prefisso "ftp://", che viene aggiunto automaticamente da Seismonet.*

La sezione *Event Transfer* riguarda invece l'invio automatico di email contenenti gli eventi generati da Seismowin. Nella lista vanno indicati gli indirizzi a cui inviare le email, che possono essere aggiunti o tolti tramite gli appositi pulsanti; il programma controlla che gli indirizzi inseriti corrispondano al formato di un indirizzo email reale (nome@host.dominio). Il file contenente la lista di indirizzi (mailaddr.txt) è contenuto nella stessa cartella di Seismonet.

Anche questa funzione può essere abilitata o disabilitata tramite la casella **Auto mail forwarding enabled**; quando la funzione è disabilitata nuovi file di evento non saranno tenuti in considerazione.

Nella casella **Events Folder** va indicata la cartella in cui Seismowin inserisce gli eventi: sarà questa la cartella che Seismonet terrà sotto controllo durante la fase attiva. La cartella **Sent Events Folder** indica invece in quale cartella vanno spostati gli eventi una volta inviati a tutti i destinatari. I nomi delle cartelle sono inseribili manualmente o tramite una comoda finestra di dialogo.

Il programma tiene conto anche di eventuali errori in fase di invio delle mail. Nell'apposita casella è possibile specificare quante volte Seismonet deve ritentare l'invio di una mail se i precedenti invii non hanno successo; una volta raggiunto questo limite la mail è considerata non inviabile ed il file relativo viene comunque spostato.



Nella sezione *Network access/SMTP* vanno indicati i parametri che il programma dovrà utilizzare per l'invio delle mail: server SMTP, indirizzo mittente e username e password presso il server.

Una volta impostati correttamente tutti i parametri, quando si passa in fase attiva Seismonet resta in ascolto per la creazione di nuovi files nella cartella indicata nel campo Events folder, che invierà in automatico appena creati. Inoltre, all'avvio del programma o nel caso in cui la funzione di invio automatico delle mail è stata abilitata dopo essere stata precedentemente disabilitata, controlla se già esistono files nella cartella degli eventi e chiede quali di questi si vuole inviare; i files selezionati saranno inviati immediatamente. La finestra mostrata è riportata qui a fianco. Se invece Seismonet è impostato per partire direttamente in fase Attiva all'avvio non viene chiesto nulla e vengono inviati di default tutti i file già presenti nella cartella degli eventi.

Va specificato che, se la funzione rimane abilitata, il programma rileva la creazione di nuovi files anche in fase di stand by, che saranno però inviati solo quando si tornerà in fase attiva.

#### **Suggerimento!**

*Potrebbe accadere che il programma riscontri numerosi errori in fase di invio delle email, o che addirittura non riesca ad inviarne. Problemi del genere dipendono spesso dall'errata impostazione dei parametri SMTP. Oltre a controllare errori di battitura, accertatevi di avere inserito i valori richiesti dal proprio server SMTP: alcuni infatti richiedono l'autenticazione (nome utente e password), altri no. Anche se tutto è impostato correttamente il problema potrebbe sussistere: Seismonet ad esempio non supporta sessioni SMTP criptate tramite SSL, che qualche server potrebbe richiedere. Si guardi la sezione **Problemi** per sapere come comportarsi in questi casi.*

Le azioni effettuate da Seismonet vengono brevemente descritte nelle due barre di stato **FTP Status bar** e **SMTP Status Bar**.

Il programma utilizza anche un file di log per descrizioni permanenti e più dettagliate, specie per quanto riguarda gli errori riscontrati. Il file di log (SeismonetLog.txt) è salvato nella stessa cartella in cui è presente Seismonet. La sezione *Log* permette di compiere semplici azioni sul file di Log, ovvero visualizzarlo (con il Notepad) e cancellarlo. Se il file di log viene cancellato il programma ne crea automaticamente uno nuovo.

Il pulsante **Apply Settings** permette di salvare i settaggi del programma in un apposito file, durante la fase di Stand By. Se questo pulsante non viene utilizzato, i valori inseriti nelle varie caselle non saranno utilizzati, perchè Seismonet funziona esclusivamente in base ai parametri contenuti nel file dei settaggi. È fondamentale perciò ricordarsi di cliccare su questo pulsante dopo ogni modifica alle impostazioni del programma.

## **Problemi**

Può accadere di notare saltuariamente errori FTP. Sono da considerarsi normali, specie se nel log si legge “Unable to connect to the remote server” come causa dell'errore. Anche la funzione SMTP potrebbe risentire temporaneamente di difficoltà e rallentamenti.

Un problema noto può generarsi all'avvio del programma nelle seguenti condizioni:

il programma è impostato per partire in modalità Attiva; è attivata la funzione di invio automatico degli eventi; è stata eliminata a programma spento la cartella degli eventi. In questo caso il programma non entra in modalità Attiva ma informa l'utente e si mette in Stand By. Questa è l'unica situazione in cui il programma interrompe volutamente la fase attiva.

Il programma può però bloccarsi quando accadono errori inaspettati: in questo caso viene salvato sul desktop un file di log (ErrorLog.txt) con informazioni dettagliate sull'errore.

In caso di errori fatali o se si nota che il programma ha difficoltà permanenti in una delle sue funzioni è importante conservare i seguenti files nello stato in cui si trovano al momento dell'errore: file di log “normale” (SeismonetLog.txt); eventuale file di log dell'errore (come appena descritto); file di configurazione.

Questo ultimo file si chiama user.config e si trova nella seguente locazione:

C:\Documents and Settings\(\Cartella utente corrente)\Impostazioni locali\Dati applicazioni\SARA\SEISMONET.exe\_Url\_(codice alfanumerico)\(versione Seismonet).

Modificare o eliminare questo file causerà quasi certamente il malfunzionamento del programma. Il file SEISMONET.exe.config presente nella cartella del programma non è invece rilevante, in quanto contiene semplicemente le impostazioni iniziali dei vari parametri.

A questo punto si può richiedere assistenza nel forum (<http://www.infoeq.it/forum>).

Sono molto graditi anche suggerimenti o richieste per migliorare il funzionamento del programma e meglio adattarlo alle esigenze di chi lo utilizza!